



5^{ème} Version du 16.08.2022

6^{ème} version du 21.12.2022

7^{ème} version du 2.11.2023

8^{ème} version du 14.07.2024

Dossier du Fret Aérien



Amazon Prime Air: Source Wikipedia Boeing 737-84P N7901A

Les aéroports et le développement du fret :

*la stratégie de développement des
expressistes, lien avec le e-commerce.*



Préambule

En 2019, ce dossier est né avec le projet d'implantation d'un méga-entrepôt (Amazon) à Ensisheim (68) près de l'aéroport de Bâle-Mulhouse. Lors de la première publication en 2020, le but était de décrire le lien entre Amazon et le transport aérien, et particulièrement le fret express (avionné ou camionné) : quelles sont les stratégies de développement, d'Amazon et de ses concurrents, tels que Alibaba, C-Discount, en la matière ? On a étudié le rôle des aéroports et leur lien avec l'implantation des entrepôts et en particulier celui de Bâle-Mulhouse en Alsace.

Entre-temps et notamment pendant la crise pandémique de la COVID-19 en 2020-2021, il apparaissait de plus en plus que la croissance du fret express dépasse largement le périmètre du e-commerce type Amazon et qu'il est, avec les voyages low-cost, un des moteurs majeurs de développement des plateformes aéroportuaires. Et donc de leur impact grandissant sur les riverains et l'environnement.

Ce document s'inspire de la synthèse des Amis de la Terre : « Les impacts du e-commerce en France ; Environnement, emplois, fiscalité, droits de l'homme », 4 décembre 2020.¹

Abstract

En 2020, 1% du fret mondial est acheminé par avion, il représente 35% en valeur. Le secteur du fret aérien représente 15% du transport aérien total en pleine augmentation.

Le cargo fret express s'est fortement développé avec l'extension du e-commerce. Il est, à côté du tourisme de masse (low-cost), un des moteurs d'expansion des aéroports.

Malgré la crise mondiale de la COVID-19 et la crise dramatique du changement climatique, le fret express n'a jamais cessé de se développer. Et il poursuit son envol destructeur

« Jamais les riverains (bruit), les protecteurs de l'environnement (pollution) et les défenseurs de l'emploi durable n'ont été si proches dans leur lutte pour un monde vivable contre le changement climatique. »

¹ <https://www.amidelaterre.org/publication/impact-ecommerce-france/>



Table des matières

1) INTRODUCTION	4
2) AMAZON ET LE FRET AÉRIEN	8
3) LA CHAÎNE LOGISTIQUE D'AMAZON	11
4) RÔLE DES AÉROPORTS	13
a. L'aéroport de Leipzig/Halle	14
b. L'aéroport de Roissy CDG	15
c. L'aéroport de Liège-Bierset.....	18
d. L'aéroport de Lyon St- Exupéry	19
e. L'aéroport de Bâle-Mulhouse	20
5) PERSPECTIVES	21
6) GREENWASHING	26
7) REVUE DE PRESSE : au fil de l'actualité	28
8) CONCLUSION	34



1) INTRODUCTION

Quelques chiffres

En 2020, 1% du fret mondial est acheminé par avion, il représente 35% en valeur.

Le secteur du fret aérien représente 15% du transport aérien total en pleine augmentation.

En tonnes.km², et donc en CO₂, le fret et le courrier représentent 22% selon l'OACI.

Un développement durable du commerce en ligne est-il possible ?

Selon le Rapport - Pour un développement durable du commerce en ligne - de France Stratégie, « Des sites majeurs du commerce en ligne ... fondent leur modèle économique sur l'**importation par fret express aérien de produits, essentiellement depuis l'Asie**, constituant en cela une source majeure d'émissions de gaz à effet de serre.

Le volume des livraisons du commerce en ligne, un milliard de colis par an, essentiellement à domicile, peut générer des émissions de gaz à effet de serre et des particules fines, aux conséquences sanitaires majeures. Actu Environnement, Dorothee Laperche, 12.03.2021³

L'impact carbone du fret aérien serait d'un ordre de grandeur 100 fois plus important que celui du maritime (Source ADEME) » page 23. **Référence ???**

Pour un développement durable du commerce en ligne

Rapport de France Stratégie, février 2021⁴.

(Rapport_Devt_durable_commerce_en_ligne_202102.pdf)

Quelques points forts pour la compréhension de la logistique expressiste

En 2015, les logisticiens pesaient pour 375.000 emplois en Île-de-France. Ils s'agglutinent littéralement autour des aéroports de Roissy et d'Orly. On remarquera que, si la densité des réseaux ferroviaires est remarquable en Île-de-France, les entrepôts ne sont que très rarement embranchés fer et que c'est donc le camion qui joue un rôle essentiel (y compris depuis les ports maritimes). C'est un point à opposer à la stratégie des Pays-Bas (notamment), où les embranchements fer sont obligatoires dès que l'on construit de grands bâtiments pour l'industrie ou la logistique. (INSEE Analyses Ile-de-France, No 13 du 19/02/2015)

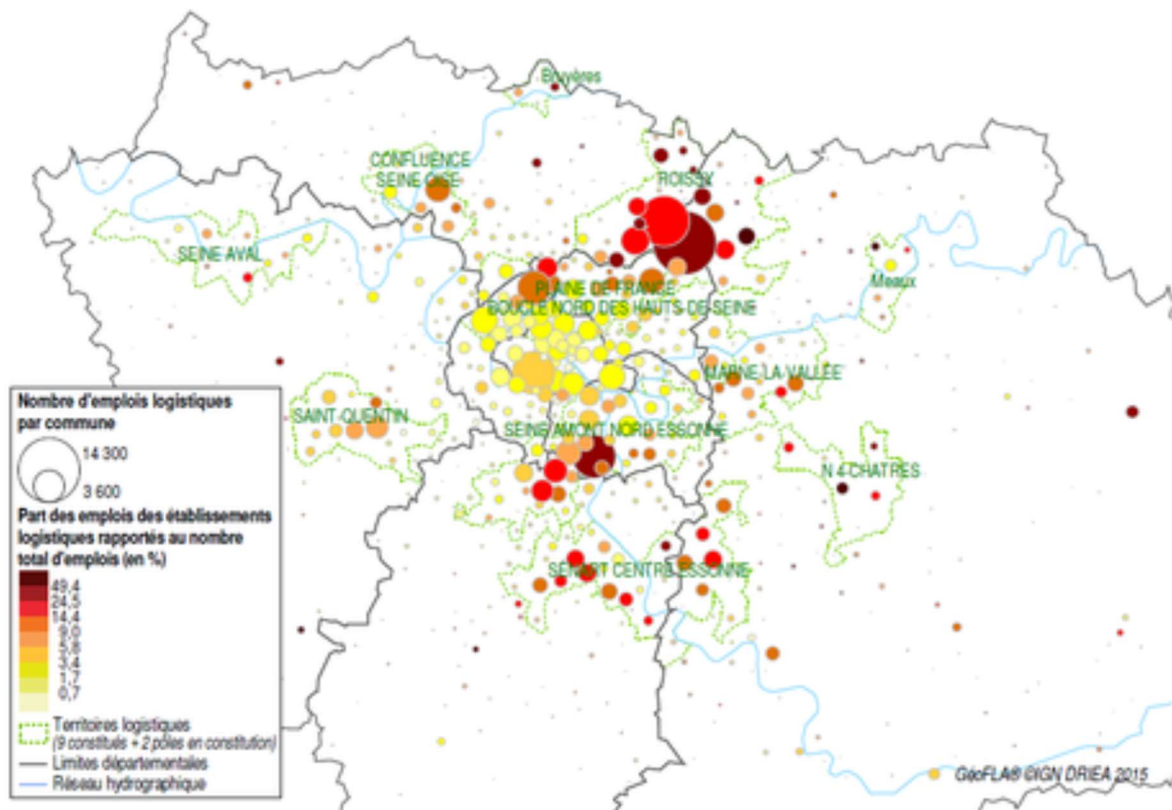
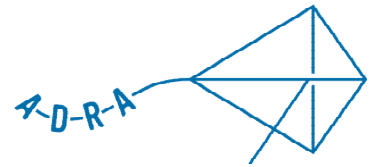
Selon la théorie économique, les entrepôts devraient s'implanter sur un barycentre, c'est-à-dire à équidistance des fournisseurs et des clients. Ainsi, selon Ronan Bolé, directeur Amazon pour les opérations en France en 2016, « Amiens se trouve au centre de cette Europe au sens Amazon, avec des dizaines de sites en Allemagne, en Angleterre... On est vraiment au milieu, un peu à la croisée de tous les chemins. Il y avait une bonne opportunité géographique et stratégique à se positionner près d'Amiens »⁵.

² <https://fr.wikipedia.org/wiki/Tonne-kilom%C3%A8tre>

³ <https://www.actu-environnement.com/ae/news/developpement-durable-commerce-en-ligne-ecommerce-loi-climat-resilience-37198.php4>

⁴ <https://t.co/95Q8puq4vM>

⁵ http://www.lemonde.fr/entreprises/article/2016/10/05/ouverture-d-un-nouveau-centre-de-distribution-d-amazon-500-emplois-prevus_5008232_1656994.html#DZQRTHgCLiLoj4uz.99



http://www.insee.fr/fr/themes/document.asp?reg_id=20&ref_id=22205

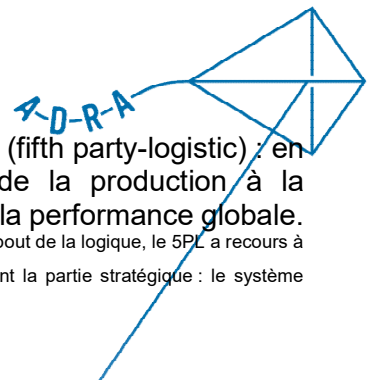
Les premiers sites Amazon en France :

Saran	Loiret	90.000 m ²	2007
Montélimar	Drôme	40.000 m ²	2010
Sevrey	Saône-et-Loire	40.000 m ²	2012
Lauwin-Planque	Nord	90.000 m ²	2013
Boves	Somme	107.000 m ²	2016
Lauwin-Planque	Nord	+30.000 m ²	2017

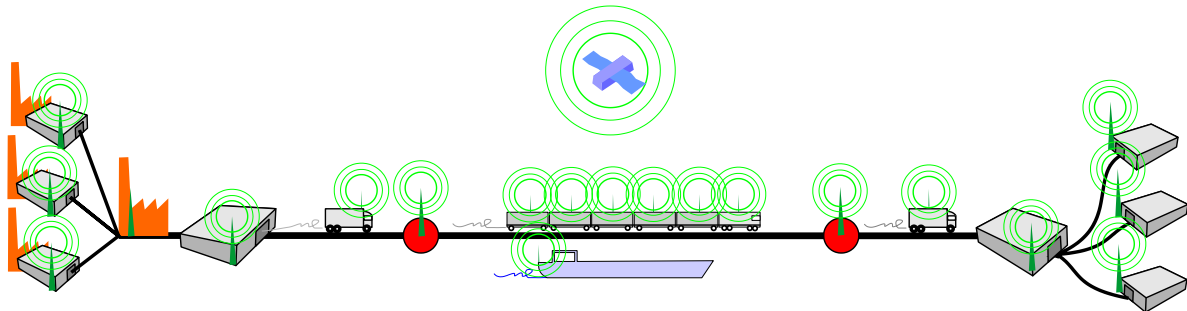
La théorie peut toutefois être contredite par des positionnements opportunistes. Selon Jean-Michel Guarneri : « Il y a des zones logistiques et Saint-Vulbas est une grande zone logistique. Je crois que dans les choix d'entrepôt, il y a de grandes théories sur les barycentres mais ceci est à l'école et il y a les réalités économiques. Il y a eu une opportunité économique qui a permis la bonne équation entre l'achat d'entrepôt et une zone d'activité où on va trouver un personnel formé pour décider de ce choix. Mais ce n'est clairement pas un choix lié à une étude d'ingénieur pour dire que le barycentre est à Saint-Vulbas. Ce que je peux vous dire, en 20 ans d'expérience, est que l'entrepôt se place entre le lieu de travail et la maison de campagne du dirigeant. Quand ce sont des boîtes familiales, 80% des barycentres sont entre le bureau et la maison de vacances des dirigeants. Posez-vous la question : pourquoi Yves Rocher a son plus gros entrepôt central au fin fond de la Bretagne ? Et il y en a beaucoup des entrepôts entre Paris, Le Mans, Chartres... Et là c'est une super zone logistique ! »⁶

⁶ Alors directeur supply chain de Vente-Privée.com

ASSOCIATION DE DÉFENSE DES RIVERAINS DE L'AÉROPORT DE BÂLE-MULHOUSE



Tendanciellement, un logisticien évolue vers le modèle suivant, dit le 5 PL (fifth party-logistic) : en plus du pilotage et de l'optimisation de la chaîne logistique allant de la production à la consommation est incluse une gestion du système d'information améliorant la performance globale. Le 5 PL s'inscrit dans les possibilités offertes par le Web 3.0.⁷ En allant jusqu'au bout de la logique, le 5PL a recours à des sous-traitants pour le transport et le stockage. Il ne fait plus rien de physique en propre. Seule lui appartient la partie stratégique : le système informatique.



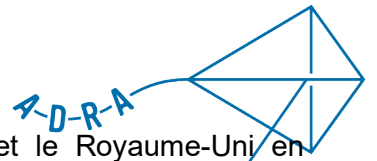
On ne sait plus où commence et où s'arrête l'activité logistique : en amont, intégration de fonctions manufacturières et en aval, de l'emballage, de la customisation... En outre, apparition d'entreprises dématérialisées, qui font faire le travail à des sous-traitants (eux-mêmes en cascade, jusqu'à l'artisan-chauffeur et propriétaire de son unique camion).

Les entrepôts d'Amazon en Europe :



(Carte source Cargo Facts: centres de distribution Amazon en Europe, 2017)

⁷ Années 1990 : Web 1.0, web passif où l'internaute réceptionne de l'information. Années 2000 : Web 2.0 où les internautes partagent, créent et valident des contenus (1999 1ers blogs, 2001 Wikipedia, 2003 MySpace, 2004 FaceBook. Web 3.0 : internet des objet connectés, que la 5G va mettre en oeuvre.



Amazon a créé environ 80.000 emplois en Europe, où l'Allemagne et le Royaume-Uni en représentent presque la moitié⁸. Ses implantations ne sont pas exactement collées à des aéroports, mais évoluent volontiers à leur proximité. L'exception française est celle de Sevrey (Chalon-sur-Saône), où la firme a saisi l'opportunité de la reprise des bâtiments de Kodak à l'époque où Arnaud de Montebourg était ministre du Redressement productif et élu local de Saône-et-Loire (ce qui permet de dire au passage que l'action politique est un paramètre qui peut compter). L'aéroport de Dole-Tavaux est relativement proche de Sevrey (60km), mais son usage général est insignifiant (pas de vols fret, pas de liaisons passagers permanentes).

Enfin, dans l'histoire des implantations, les entrepôts se mettaient les uns à côté des autres. Mais les régions les plus efficaces essaient désormais de créer des écosystèmes en les faisant travailler ensemble et les équiper de services communs (entreprises de poids lourds, concessionnaires, restaurants, crèches d'entreprise, etc...). On essaie également de soigner les abords paysagers et l'aspect général des bâtiments. En outre, on peut y mutualiser des entrepôts, lorsque plusieurs logisticiens partagent le même bâtiment. Et l'écosystème est ainsi mieux armé pour mener son lobbying contre les riverains ou les mouvements écologistes venus d'ailleurs.

8 <https://cargofacts.com/allposts/business/strategy/does-amazon-really-matter-to-intra-european-express-postal-courier-and-ground-transportation/> (2019)



2) AMAZON ET LE FRET AÉRIEN

La puissance des GAFAs est prodigieuse par leur taille, leur croissance, leur rationalité économique... Et au-delà, les GAFAs développent sinon imposent un nouvel homohabitus. Créé par Pierre Bourdieu, ce terme est compris comme les habitudes ancrées d'un individu de par ses pratiques spatiales et sociales, qu'il est difficile de modifier car elles en deviennent ses normes.

Créée par Jeff Bezos à Seattle en 1994, Amazon s'est implantée en France en 2000 et y a pris le premier rang de distributeur non-alimentaire en 2016. Initialement dénommée Prime Air, **Amazon Air** a démarré son activité aérienne au USA en 2015 en affrétant et louant des avions aux compagnies de fret. En 2016, elle prend des parts dans **Air Transport International** et opère avec 20 avions. Elle se développe très rapidement (64 en service, 18 en commande)⁹.

Avec l'ouverture de son propre hub (**Amazon CVG Air Hub**) à l'aéroport de Cincinnati International (CVG) en mai 2017, Amazon réduit le temps de livraison Prime Air de 48h à 24h.¹⁰

Celui-ci a à peu près le gabarit de l'aéroport de Bâle-Mulhouse (vers les 9 millions de passagers en 2019), mais il a 3 pistes (dont 1 perpendiculaire). Il est aussi encastré dans le périurbain avec des quartiers pavillonnaires proches.

Amazon a investi 1,5 milliard USD entre 2017 et 2021 pour la mise en œuvre de son hub, parallèlement à celui de DHL qui y existe déjà.

DHL s'était développé avec une première expansion en 2009, puis en 2013 au prix d'un investissement de 100 millions USD. Son pic d'activité est nocturne. Le site est la "colonne vertébrale" de DHL aux États-Unis selon la communication de l'entreprise. Quant à la firme de Bezos, elle annonce la création de 2000 emplois en 2017 pour CVG. Enthousiasme du Gouverneur du Kentucky: "This massive project at the Cincinnati/Northern Kentucky International Airport will be revolutionary for the region's workforce and for our state's overall economy. We are grateful for Amazon's long-term commitment to Kentucky, and we are proud to see this momentous new endeavour take flight" (Air Cargo News, 15 mars 2019). Une centaine d'avions est attendue.

Le **Amazon Air Hub** (méga-hub) à l'aéroport de Cincinnati a été inauguré le 11 août 2021. Air Journal, 12.08.2021¹¹

Vidéo sur le CGV air hub : <https://www.youtube.com/watch?v=EksAM3O99v8&t=11s>

L'utilisation du Fret Express permet de réduire les délais d'acheminement en raison de la provenance mondiale des produits proposés. Amazon propose des livraisons Prime en 24h via son partenaire **European Air Transport, filiale de DHL** et son propre réseau d'avion Amazon Air (à ne pas confondre avec **Prime Air**, livraison par drones).

Amazon Air

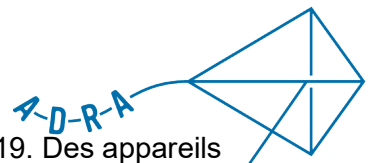
Après avoir affrété ou loué en leasing des appareils, la division aérienne du groupe, **Amazon Air**¹² achète pour la première fois le 5 janvier 2021 11 avions Boeing 767-300 auprès de

⁹ https://en.wikipedia.org/wiki/Amazon_Air

¹⁰ <https://www.cvgairport.com/about/next/amazon-and-cvg/amazonatcvg>

¹¹ https://www.air-journal.fr/2021-08-12-amazon-un-mega-hub-pour-son-reseau-de-fret-aerien-aux-etats-unis-5229790.html?utm_source=divr.it&utm_medium=facebook

¹² https://en.wikipedia.org/wiki/Amazon_Air



compagnies aériennes américaines en difficulté, suite à la crise du Covid-19. Des appareils d'occasion de WestJet et Delta, destinés au transport passager, sont transformés en avion-cargo pour répondre de façon constante à la demande croissante pour l'acheminement du fret. Amazon aurait l'intention d'avoir une flotte de 85 appareils d'ici 2022, en propre et en location.

Le but est toujours le même, « Amazon Air joue un rôle central dans la livraison aux clients en transportant des articles sur de longues distances dans des délais plus courts » selon un communiqué d'Amazon. Plus crument, « L'une de ses priorités est de constituer un réseau de distribution capable de réduire drastiquement les délais de livraison », LesEchos, 5 janvier 2021

« Ce n'est plus qu'une question de temps avant que des avions appartenant à Amazon atterrissent en France », alerte Alma Dufour, Les Amis de la Terre. Les Amis de la Terre dénoncent « le greenwashing de l'entreprise » et son « hypocrisie » : « En développant le fret aérien, ils annulent tous leurs potentiels efforts et prouvent qu'ils ne respecteront pas leurs engagements », estime l'association.



« Amazon achète désormais ses propres avions pour faire ses livraisons »
Numerama, Julien Lausson, 06 janvier 2021¹³

« Au mépris du climat, Amazon agrandit sa flotte d'avions »
Reporterre, 06 janvier 2021¹⁴

Après avoir acheté onze Boeing 767-300 en janvier pour renforcer la flotte d'Amazon Air, sa ligne de fret aérien, Amazon prend désormais une participation minoritaire dans la société étasunienne de fret aérien Air Transport Services Group (ATSG) le vendredi 5 mars 2021. Les Numériques, 9 mars 2021.¹⁵

Quel est l'âge de ces avions ?

En général, les avions passagers d'une vingtaine d'année, qui ne sont plus adaptés au transport commercial, sont transformés en cargo fret et entament une deuxième « vie ». Avec leur profil aérodynamique dépassé et de vieux réacteurs, Ils sont particulièrement bruyants et polluants.

¹³ <https://www.numerama.com/tech/680170-amazon-achete-desormais-ses-propres-avions-pour-faire-ses-livraisons.html>

¹⁴ <https://reporterre.net/Au-mepris-du-climat-Amazon-agrandit-sa-flotte-d-avions?fbclid=IwAR1L3hn0d4qyYafXcB6t6rVv9b-dzflAMAHem3jVP8jrpeumVyyWlbuVaoM>

¹⁵ <https://www.lesnumeriques.com/pro/amazon-confirme-ses-ambitions-dans-le-fret-aerien-n161301.html>



L'innovation source de compétitivité

Comme pour les autres GAFA, l'innovation est une donnée permanente chez Amazon. Ainsi, l'entreprise réfléchit à un projet de centre de traitement volant qui pourrait prendre la forme d'un dirigeable, délivrerait des colis à l'aide de drones et serait ravitaillé au préalable par des transporteurs. Ces derniers seraient des dirigeables plus petits qui monteraient les colis, l'énergie et le personnel ad hoc jusqu'au centre de traitement. La société de Jeff Bezos a déposé un premier brevet en 2016. De quoi relancer les Zeppelin, qui ont repris une activité touristique en Europe centrale depuis 1997 ?

En Europe Amazon s'appuie sur les grandes plateformes logistiques comme Roissy et Leipzig alimentées par des compagnies tierces. Elle commence par affréter des appareils de son partenaire [European Air Transport, filiale de DHL](#) puis ouvre son propre hub (plateforme de correspondance aéroportuaire) à Leipzig-Halle le 5 novembre 2020 avec un centre logistique de fret¹⁶.

Le fret aérien n'est qu'une composante de la chaîne logistique d'Amazon.

¹⁶ <https://siecledigital.fr/2020/11/07/amazon-prime-air-nouveau-hub-aerien-en-allemande/>



3) LA CHAÎNE LOGISTIQUE D'AMAZON

Schéma simplifié

- **Transport aérien** pour transporter des articles sur de longues distances dans des délais plus courts
- **Hub aérien** sur un aéroport aux liaisons internationales voir intercontinentales
- **Méga entrepôt** = Centre de tri ou de distribution à proximité des grandes zones métropolitaines ou des bassins de population (Stockage et tri des produits : ceux-ci sont réceptionnés, emballés et réexpédiés)
- **Plateforme logistique**¹⁷ (optionnel): de taille moyenne, lien entre les mega entrepôts et les Agences de livraison (exemple : Neuenburg, Bade-Würtemberg, Allemagne)
- **Agence de livraison** pour la distribution finale aux clients (derniers kilomètres)
- **Consignes automatiques**, appelé **Amazon Locker**, est un service d'Amazon permettant aux clients de la marque de retirer leurs commandes dans des consignes automatiques installées dans des espaces accessibles au public, tel que les supermarchés. Wikipédia¹⁸

Pour pouvoir livrer rapidement, sous 24h, Amazon a besoin soit d'un méga-entrepôt (près des grandes villes), soit d'une liaison aéroportuaire à proximité du client.¹⁹

« A noter que les produits en vente sur Amazon.fr ne sont pas tous stockés en France et peuvent être expédiés depuis un entrepôt situé à l'étranger. »²⁰

Pour se libérer des DHL et autres FedEx, Amazon développe sa propre flotte et crée des plateformes aéroportuaires.²¹

Distribution finale aux clients : un flot de paquets

3,65 milliards de paquets distribués en Allemagne en 2019, 10 millions par jour.

3,8 milliards de paquets prévisionnel 2020.

1,21 milliards de paquets distribués en France en 2019, 3,3 millions par jour.

1,42 milliards de paquets prévisionnel 2020.



Allemagne : parts de marché des transporteurs. Seul DHL et UPS ne sous-traitent pas.

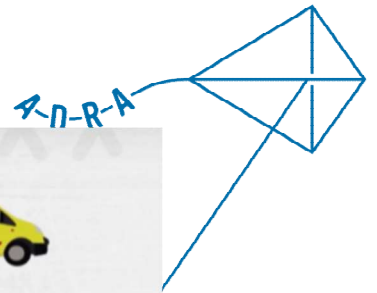
¹⁷ "L'ère des plateformes logistiques" : <https://www.monde-diplomatique.fr/mav/187/MARIN/65474>

¹⁸ https://fr.m.wikipedia.org/wiki/Amazon_Locker

¹⁹ <https://amzadvisers.com/fr/amazon-supply-chain-works/> (ndlr : traduction automatique)

²⁰ <https://www.capital.fr/entreprises-marches/amazon-les-quatre-secrets-de-son-incroyable-logistique-1262013>

²¹ <https://interestingengineering.com/amazon-breaks-ground-on-15-billion-dollar-airport>



La Poste et ses filiales, Colissimo, Chronoposte et DPD France, représentent 65% du transport.
Ensemble ils sous-traitent 20%.

Documentaire Arte.tv Allemagne, « Joyeuses fêtes ? Le revers de Noël »
Christiane Henningsen, Babette Hnup, 2020²²

Amazon perd des parts de marché en France en 2020

Malgré une croissance du chiffre d'affaires estimée à 7% en 2020, les clients ont été moins nombreux et ont privilégié les marques combinant vente en ligne et magasins en ville. LH LivresHebdo, 17 mars 2021²³

²² <https://www.arte.tv/fr/videos/083312-000-A/joyeuses-fetes-le-revers-de-noel/>

²³ <https://www.livreshebdo.fr/article/amazon-perd-des-parts-de-marche-en-france-en-2020?fbclid=IwAR3H2oUztQj10tqcBwW3ZuT-XVuIIHCznQ3dNRoP56bgNoVz-cpSRxrepTc>



4) RÔLE DES AÉROPORTS

Le e-commerce provoque l'accroissement du transport aérien

(Source : Les Amis de la terre)

De nombreux projets d'entrepôts d'Amazon en France se trouvent à proximité d'un aéroport : Augny, Lyon St Exupéry, Ensisheim, Belfort.

Pour assurer la livraison sous 24h, Amazon a augmenté le trafic aérien de 29% entre 2018 et 2019 aux Etats-Unis. (Reuters, amazon's rising air shipments fly in the face of climate plan, 06 juin 2019)
En 2019, Amazon a opéré 110 vols intérieurs par jour aux États-Unis et 20 en Europe.

Alibaba construit un entrepôt de 200.000m² qui jouxte l'aéroport de Liège pour pouvoir acheminer les produits en Europe par avion et livrer les clients plus rapidement.
(RTBF, Liège Airport : mais où est donc Alibaba ? (19 février 2020)

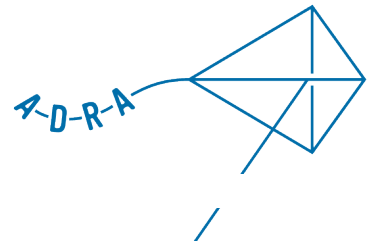
DHL et Fedex ouvrent deux nouveaux hubs de fret aérien de marchandise sur l'aéroport de Roissy, en raison de l'explosion des livraisons pour des commandes e-commerce.
L'e-commerce représente 50% des expéditions effectuées par DHL en France en 2020, soit environ 21 millions de colis par an. En 2008, l'e-commerce ne représentait que 2% de la part de marché de DHL et 38% en 2019.
(La tribune, Explosion de l'e-commerce en France, DHL crée un hub à Roissy, septembre 2020)
En 2025 ce taux devrait passer à 55 ou 65 % (LeParisien, Marie Persidat, 28.10.2020).

Amazon développe les opérations de fret aérien en Europe.

L'abandon du projet de Dambach et d'Ensisheim en Alsace ne sont que péripétie à l'échelle du monde. Le jour même où Frédéric Duval, le Pdg d'Amazon France annonce son retrait de l'Alsace, Amazon ouvre un Hub à Leipzig. (5 novembre 2020).



Vue du terrain où doit s'implanter l'entrepôt Eurovia-16 aux portes d'Ensisheim (68).
Au fond on aperçoit l'entrepôt Eurovia-15



a. L'aéroport de Leipzig/Halle

Leipzig a un vol fret quotidien avec Bâle-Mulhouse.

Pour l'ouverture de sa toute première plate-forme aérienne régionale en Europe à Leipzig/Halle, Amazon a loué deux Boeing 737-800 de la marque GECAS qui seront exploités par ASL Airlines pour le compte d'Amazon Air en Europe.

Le site a déjà commencé à prendre en charge les livraisons des clients avec deux vols quotidiens. "Les 20 000 m² de l'installation de fret de l'aéroport de Leipzig/Halle créeront une connexion supplémentaire au sein du réseau d'exécution d'Amazon en Europe, offrant un plus grand choix et des options de livraison plus flexibles à un prix plus bas aux membres Prime".

Un avion assure les liaisons entre Cologne, Madrid et Milan, avec des escales également dans les East Midlands au Royaume-Uni et à Katowice en Pologne.

L'opérateur aéroportuaire Mitteldeutsche Flughafen estime que Leipzig/Halle est clairement une plaque tournante très spéciale dans le trafic de fret européen pour Amazon Air.

La société de commerce électronique est également connue pour avoir travaillé avec ASL ces dernières années, ainsi qu'avec DHL, qui utilise Leipzig comme l'un de ses hubs.

L'installation crée plus de 200 emplois, qui s'ajoutent aux plus de 1 500 emplois que l'entreprise offre déjà à Leipzig. Amazon est opérationnel dans la région de Leipzig depuis 2006.

Les deux nouveaux avions rejoindront d'ici la fin de l'année la flotte existante d'Amazon, qui compte plus de 70 appareils opérant au sein du réseau mondial de fret aérien spécialisé d'Amazon Air.»
AirCargo News du 06.11.2020, de Damian Brett²⁴

Croissance significative du fret aérien

« Le volume de fret traité à l'aéroport de Leipzig / Halle a augmenté de 11,7 pour cent à env. 1 383 485 tonnes en 2020. L'aéroport de Leipzig / Halle, qui est le deuxième plus grand hub de fret aérien d'Allemagne, protège d'importantes chaînes logistiques et d'approvisionnement. L'aéroport exploite le plus grand hub DHL au monde et c'est le premier centre régional de fret aérien d'Amazon Air en Europe. Cela signifie que Leipzig / Halle est l'un des centres les plus importants pour les expéditions express et e-commerce. »

Nouvelles du monde, 17.01.2021²⁵

²⁴ <https://www.aircargonews.net/airlines/freighter-operator/amazon-confirms-the-launch-of-european-airfreight-operations/>

²⁵ <https://www.nouvelles-du-monde.com/aeroport-de-leipzig-halle-en-2020-boom-du-fret-aerien-mais-covid-19-maintient-les-avions-de-passagers-au-sol/>



b. L'aéroport de Roissy CDG

Roissy a 3 vols fret quotidien avec Bâle-Mulhouse.

« En France, le groupe ADP est considéré comme le leader du cargo en Europe grâce à un hub puissant au travers d'une qualité de service et d'infrastructures permettant d'attirer les grands noms du transport et de la logistique. » (La crise du Transport aérien, Editions Atlante, Raymond Woessner, p.20)

DHL crée un hub à Roissy en septembre 2020.

Roissy est ouvert 24h sur 24h (comme Leipzig), au grand dam des riverains. Ce qui lui confère un avantage concurrentiel sur Francfort ou Zürich, qui ont des restrictions de vol aux heures nocturnes.

18.09.2020

Dopé par l'e-commerce, DHL Express muscle son hub de Roissy

Dotée de technologies dernier cri, elle multipliera par 15 ses capacités de traitement des colis.

Cet investissement de 170 millions d'euros vise notamment à absorber la croissance des flux de l'e-commerce.

+8% par an jusqu'en 2025

Comme partout ailleurs dans le monde, la croissance du colis express en international est spectaculaire. Depuis 5 ans, DHL Express France a vu ainsi ses volumes transportés à l'import et à l'export augmenter de 8% annuellement.

34 000 m² évolutifs

En réponse à cette croissance des flux, DHL Express dépense plus d'un milliard d'euros par an pour moderniser et accroître les capacités de ses 23 hubs dans monde... Parmi les douze hubs régionaux européens du groupe il est celui qui bénéficie du plus gros investissement : 170 millions d'euros. Le nouveau bâtiment, réalisé par GSE, est sorti de terre en mai dernier et sera mis en service en octobre 2021.

Implanté sur un terrain de 9 hectares situé à 5 minutes des pistes de l'aéroport (zone cargo 7 de Paris-CDG), ce centre de tri de 34 000 m² d'entrepôt et de bureaux est six fois grand plus que l'ancien et pourra être agrandi. Il compte 61 quais de chargement/déchargement, six fois plus que le bâtiment actuel. Il accueillera entre 500 et 600 collaborateurs dont 50 à 100 créations nettes de poste.

38 000 colis et enveloppes par heure

45 millions d'euros sont consacrés à une chaîne de tri Vanderlande capable de traiter 14 000 enveloppes et 22 000 colis par heure, soit 15 fois plus que l'installation actuelle... De leur côté, les clients franciliens devraient gagner 45 minutes sur les livraisons et les enlèvements, la configuration du site minimisant les ruptures de charge. Il se verront offrir en outre plus de flexibilité avec notamment l'injection directe de colis.

Densification de l'aérien

La montée en charge permise par le nouveau hub s'accompagnera d'un renforcement des capacités de transport. DHL Express prévoit de compléter sa propre flotte aérienne en confiant davantage de volume aux compagnies d'avions-cargos partenaires. Actuellement, les pays d'Europe sont desservis principalement par 14 vols en propre.

Stratégie Logistique, 18 septembre 2020, par Sylvain Chanourdie²⁶

²⁶ <https://strategies-logistique.com/Dope-par-l-e-commerce-DHL-Express,10374>



20.01.2021

Roissy, toujours plus... !

FedEx supprime des milliers de postes en Europe et fait monter Roissy en grade

« Le hub de Liège en Belgique va passer au rang de plateforme secondaire, tandis que celui de Roissy, préservé, est conforté dans son rôle de hub principal en Europe. Jusqu'à 6.300 postes pourraient néanmoins être supprimés en Europe d'ici à 2024, y compris en France...

Au moment où son concurrent DHL (Deutsche Post) développe fortement ses installations à Roissy-CDG pour suivre l'essor des envois de colis internationaux, le géant américain FedEx restructure, lui, en profondeur ses activités européennes. Cinq ans après avoir racheté le messenger néerlandais TNT Express, le groupe américain va faire la chasse aux doublons dans son réseau sur le Vieux Continent, visant des économies de coûts de 350 millions de dollars annuels à horizon 2024. »

LesEchos, Denis Fainsilber, 20.01.2021²⁷

La Cargo City de l'aéroport Paris-Charles de Gaulle s'agrandit

Implanté au cœur de la *Cargo City* de l'aéroport Paris-Charles de Gaulle, cet ensemble immobilier regroupant environ 23.000 m² d'entrepôts et de bureaux est loué par DSV Air & Sea et par Groupe Europe Handling (GEH). Cette installation cargo de dernière génération comprend notamment un entrepôt connecté aux pistes, un bâtiment de bureaux annexes de 4.100 m², un parking silo de 475 places, un terrain revêtu pour le stationnement d'engins de fret.

Cette station cargo constitue une étape supplémentaire dans le développement de la *Cargo City* (zone cargo) de Paris-Charles de Gaulle qui abrite plus de 700.000 m² de bâtiments dédiés aux seules activités cargo et fret sur la plateforme aéroportuaire. Dans le cadre de cette stratégie, une autre station cargo a été mise en service en octobre 2021 par DHL.

AeroBuzz.fr, 15.10.2021²⁸

DHL Express muscle son hub de Roissy

« Alors qu'il inaugurerait ce mardi à Roissy son tout nouveau hub dans lequel il a investi 170 millions d'euros, le PDG de DHL explique à L'Express le tournant qu'a pris son groupe avec la pandémie et l'e-commerce. »

L'Express, Sébastien Pommier, 06.10.2021²⁹

27.11.2021

FedEx Express dévoile ses nouvelles installations à Paris-CDG

FedEx Express, spécialiste de la logistique et du transport de fret, a dévoilé ses nouvelles infrastructures sur son plus grand hub en dehors des États-Unis, celui de Roissy-Charles-de-Gaulle (CDG), y ajoutant plus de 38 000m² de capacité de tri.

²⁷ <https://www.lesechos.fr/industrie-services/tourisme-transport/fedex-supprime-des-milliers-de-postes-en-europe-et-fait-monter-roissy-en-grade-1282737>

L'article intégral : https://www.adra-bale-mulhouse.fr/wp-content/uploads/2022/08/Roissy_Liege_FedEx_LesEchos_20210120.pdf

²⁸ <https://www.aerobuzz.fr/breves-transport-aerien/la-cargo-city-de-laeroport-paris-charles-de-gaulle-sagrandit/>

²⁹ https://l'expansion.lexpress.fr/actualite-economique/john-pearson-pdg-de-dhl-je-remercie-dieu-qu-il-y-ait-amazon_2159891.html



Air Journal, Ricardo Moraes, 27.11.2021³⁰

11.02.2022

Dopé par l'e-commerce, FedEx Express élargit ses installations à Roissy-CDG

« Le géant américain FedEx Express conforte le site de Roissy-Charles-de-Gaulle comme son principal hub européen. Près de 220 millions d'euros ont été investis pour agrandir et moderniser les infrastructures...

Les investissements du groupe ne s'arrêtent pas à la capacité de tri. **FedEx Express a également démultiplié ses liaisons aériennes vers tous les continents.** En octobre 2021, une nouvelle liaison a été établie avec le Japon pour soutenir la demande de commerce en ligne. ». LesEchos, Hugo Robert, 11.02.2022³¹

³⁰ <https://www.air-journal.fr/2021-11-27-fret-fedex-express-devoile-ses-nouvelles-installations-a-paris-cdg-5231916.html>

³¹ <https://www.lesechos.fr/pme-regions/ile-de-france/dope-par-le-commerce-fedex-express-elargit-ses-installations-a-roissy-cdg-1386369>

L'article intégral : https://www.adra-bale-mulhouse.fr/wp-content/uploads/2022/08/Roissy_FedEx_LesEchos_20220211.pdf



c. L'aéroport de Liège-Bierset

Liège a un vol fret quotidien avec Bâle-Mulhouse via DHL.

Au terme de l'année 2020, l'aéroport de Liège est le septième plus grand aéroport européen pour le transport aérien des marchandises avec plus de 1,1 million de tonne.

Fin 2018 **Alibaba** choisit d'installer sa plateforme logistique pour l'Europe.

A l'issue de la 36ème édition des 'Air Cargo News Awards', il est reconnu "Meilleur Aéroport cargo au monde pour l'année 2020".

Liège est située au centre du quadrilatère d'or Paris - Amsterdam - Francfort - Luxembourg qui traite 75 % du fret aérien européen.³²

29.12.2020

2020 est l'année du grand décollage pour l'aéroport de Liège

Deux confinements, des magasins fermés. En 2020, nombreux sont ceux qui ont choisi de se tourner vers le commerce en ligne. Conséquence : le nombre de colis ayant transité cette année par l'aéroport de Liège a explosé, avoisinant les 500 millions, contre 362 millions en 2019, soit +40% et 9 millions à peine, en 2018.

RTBF.be, *Barbara Schaal*, 29 décembre 2020³³

Liège-Bierset Airport en pleine expansion

Le cap des 500 millions de paquets dépassé.

Rappelons que Liège Airport joue également un rôle important dans la logistique mondiale de matériel médical, notamment pour les vaccins contre le Covid.

Liège dans sa course à la logistique, ...est relié à la Chine avec 3 ou 4 trains par semaine.

Depuis début décembre, la liaison ferroviaire de la plate-forme multimodale Liège Triligiport ... peut accueillir d'énormes trains de marchandises de 600 mètres de long.

L'Écho, Benjamin Everaert, 29 décembre 2020³⁴

19.10.2021

FedEx annonce la suppression de plus de 5 500 emplois en Europe

« Environ 40 % » des effectifs de l'aéroport de Liège, qui emploie plus de 1 800 personnes, sont menacés, ... Roissy - Charles-de-Gaulle deviendrait son principal centre d'activité. Catastrophe pour les riverains de Roissy !

Le Monde avec AFP, 19.10.2021³⁵

24.06.2021

Liège Airport, « Welcome Alibaba, les dessous de l'arrivée du géant chinois »

Le film traite des dessous polémiques de l'arrivée du géant chinois du commerce en ligne, à Liège Airport. Une aubaine pour certain.e.s, un désastre pour d'autres. Alibaba : sauveur ou fossoyeur de la Wallonie ? Tout va bien TV, 24.06.2021³⁶

³² Wikipédia, https://fr.wikipedia.org/wiki/A%C3%A9roport_de_Li%C3%A8ge

³³ <https://bit.ly/2MffS3q>

³⁴ <https://www.lecho.be/entreprises/transport/l-e-commerce-propulse-liege-airport-a-des-sommets/10274202.html>

³⁵ <https://www.lemonde.fr/.../fedex-annonce-la-suppression...>

³⁶ <https://toutvabien.tv/welcome-alibaba-tout-savoir-sur-le-film/>

- <https://www.youtube.com/watch?v=cdCGFxakoKs>

Explications par Mr. Mondialisation, 24.06.2021 :

<https://mrmondialisation.org/alibaba-simpose-en-europe-les-dessous-dun-chancre-de-la-mondialisation/>



d. L'aéroport de Lyon St- Exupéry

Pour l'ACENAS, Association de défense des riverains de l'aéroport de Lyon-Saint Exupéry, qui s'opposent avec le collectif FRACTURE à l'implantation d'Amazon à Colombier-Saugnieu à côté de l'aéroport, lutter contre le développement du trafic aérien en s'opposant à Amazon est logique. A Colombier-Saugnieu, la commune d'assise de l'aéroport Lyon-Saint Exupéry, Amazon nie tout lien avec le fret aérien tout proche. Le constructeur de l'entrepôt est GOODMAN.

« Mais pour nous, il y a un lien direct avec le trafic aérien, car l'installation sur l'emprise foncière au Sud de l'aéroport a une vocation à recevoir des produits de toutes origines dont l'acheminement se fait nécessairement, au moins en partie, par voie aérienne. De plus, l'installation ne peut se faire qu'en conformité avec le plan local d'urbanisme qui dispose que sur ces terrains, les activités doivent être en rapport avec l'activité aéroportuaire. Enfin on ne peut ignorer que le cahier des charges de la vente de l'aéroport prévoyait que le repreneur (VINCI) fasse de Lyon Saint Exupéry le hub de fret de l'Europe du sud. »

« Nous avons attaqué au tribunal administratif le permis de construire et l'arrêté préfectoral, pour non-conformité avec le PLU. Le rapporteur public nous a donné raison mais le juge en a décidé autrement et nous a débouté en première instance. Actuellement la procédure est en appel et nous attendons les conclusions.

En attendant, les travaux de construction qui devaient être finis début 2020 n'ont pas encore débuté. » HUET Francis, membre du bureau de l'ACENAS, 3 juin 2020³⁷

ACENAS : Association Contre l'Extension Et les Nuisances de l'Aéroport de Lyon St Exupéry.

FRACTURE : Fédération des associations de défense de l'environnement et des habitants de 29 communes du Sud-Est lyonnais

Information du 2 novembre 2023 :

Amazon autorisé à s'installer à côté de l'aéroport de Lyon

Contrairement à d'autres projets, en appel, les arguments des associations et de l'Autorité environnementale Auvergne-Rhône-Alpes n'ont pas été entendues.

« Amazon va pouvoir construire une plateforme logistique à Lyon. Le Conseil d'État a validé le 30 octobre ce projet de centre à Colombier-Saugnieu, juste à côté de l'aéroport Lyon — Saint-Exupéry.

La plus haute autorité administrative estime que le projet est conforme au plan local d'urbanisme et qu'il est compatible avec l'activité et le développement de l'aéroport. »

Reporterre, 2.11.2023³⁸

³⁷ Contact : mtfh974@free.fr

³⁸ Lire l'article : <https://reporterre.net/Amazon-va-s-installer-dans-la-banlieue-de-Lyon>



e. L'aéroport de Bâle-Mulhouse - Euroairport³⁹

L'Alsace est idéalement située au centre de l'Europe (France, Allemagne, Suisse) sur le sillon Nord-Sud et à seulement quelques kilomètres de l'aéroport de Bâle-Mulhouse (désignation commerciale EUROAIRPORT) pour des implantations d'entrepôts Amazon. Même si Amazon prétend que seul le transport routier est impliqué dans la logistique des entrepôts en province, nous ne pouvons pas imaginer que l'aéroport voisin, qui gère 100.000 tonnes de fret annuel (50% avionné et 50% camionné), dont 48.000 tonnes de fret express, ne soit pas impliqué. En plus Bâle-Mulhouse est une porte vers la Suisse et l'Allemagne, pays qui ont instauré un moratoire sur la construction de nouveaux entrepôts. Rappelons aussi que l'aéroport de Bâle-Mulhouse est binational et possède un secteur douanier Suisse en territoire français. Les compagnies de Fret qui opèrent à Bâle-Mulhouse sont enregistrées en Suisse et opèrent au départ de Bâle (code BSL).

L'attractivité de Bâle-Mulhouse est confirmée par le rapport d'étude « Approche équilibrée sur les vols de nuit » de CGX du 30.04.2020. Sous Positionnement des compagnies aériennes pour les Expressistes, « Le choix d'implantation sur l'Aéroport de Bâle-Mulhouse repose sur la ... Capacité de desservir toute la Suisse, l'Est de la France et une partie de l'Allemagne » !

Bâle-Mulhouse, 2ème aéroport de fret de France

Souvent méconnu, Bâle-Mulhouse est le deuxième aéroport de France derrière Roissy pour le fret avionné. Mais il serait plus juste de parler des activités Suisse de l'aéroport de Bâle (Code AITA BSL)

Il est le 2ème aéroport Suisse pour le fret et le seul à être desservi par des avions tout-cargo.

Globalement, avec un record de 9,1 millions de passagers en 2019, les mouvements totaux ont constamment progressé : (81865 mouvements en 2006 et 99313 en 2019, soit +21,3%). Par contre, l'augmentation est plus forte aux heures de nuit entre 22h et 6h, notamment due au fret.

Tableau : Aéroports de métropole, trafic passager/fret et poste 2020

Aéroport (2020)	UDT	Pax totaux	2020/2019	Fret & Poste ⁽¹⁾ (t)	Mvts com.	Mvts non com. ⁽²⁾
PARIS-CHARLES DE GAULLE	39 619,0	22 253 302	29,2%	1 736 569	212 478	8 059
PARIS-ORLY	11 405,7	10 783 326	33,9%	62 234	82 909	1 736
NICE-COTE D'AZUR	4 604,5	4 579 885	31,6%	2 459	68 277	6 456
LYON-ST-EXUPERY	3 998,6	3 550 004	30,3%	44 864	43 089	2 149
MARSEILLE-PROVENCE	3 876,2	3 353 408	33,0%	52 278	43 132	5 041
TOULOUSE-BLAGNAC	3 624,0	3 134 730	32,5%	48 927	35 286	8 295
BALE-MULHOUSE	3 223,5	2 588 582	28,5%	63 489	31 875	12 983
NANTES-ATLANTIQUE	2 415,0	2 321 973	32,1%	9 303	23 256	1 786
BORDEAUX-MERIGNAC	2 365,9	2 262 206	29,4%	10 367	22 912	15 561

Source : DGAC Bulletin statistiques TA 2020, 2.2.1, page 20⁴⁰

³⁹ Euroairport, <https://www.euroairport.com/fr/> , <https://fr.flightaware.com/live/airport/LFSB>

⁴⁰ https://www.ecologie.gouv.fr/sites/default/files/Bulletin_Stat_2020.pdf



5) PERSPECTIVES

a. Croissance sur le long terme du e-commerce

L'explosion du e-commerce fait décoller le fret aérien

La Tribune, Léo Barnier, 02 Février 2022.⁴¹

Parti de 2% en 2010, le poids du e-commerce dans les importations de DHL Express France, était déjà en forte augmentation avant-crise en passant à 30% en 2017, puis 38 % en 2019. Depuis, un nouveau bond a eu lieu pour atteindre 48 % en 2020.

Les experts pensent que « *le mouvement de digitalisation continue et qu'il incite davantage au e-commerce. Nous voyons donc une continuité dans cette croissance forte.* »

Cela touche les entreprises comme les consommateurs : « Un élargissement du marché qui devrait pérenniser le développement à long terme du secteur, qui pourrait représenter jusqu'à 55%, voire 60%, de l'activité de DHL Express France. »

Idem pour l'international : « On prévoit qu'au cours des huit prochaines années environ, entre 25 et 30% du secteur de la distribution transfrontalière continuera de croître de 25 à 30% par an. Cela va générer de la demande supplémentaire pour le cargo international. »

Preuve de cette confiance dans un mouvement à long terme, les avionneurs Airbus et Boeing ont tous deux lancé de nouveaux programmes d'avions cargo gros porteurs ces derniers mois : l'A350F et le 777-8F. Ces appareils n'arriveront respectivement qu'en 2025 et 2027, mais les perspectives de deux constructeurs font état d'un marché compris entre 350 et 450 appareils neufs à livrer sur les 20 prochaines années.

Lire l'article complet⁴²

Consultez les articles récents sur l'avenir du fret aérien dans la [revue de presse](#)

b. Perspectives pour Bâle-Mulhouse

Dans son autoportrait sur le site de l'aéroport mis à jour en 2019 on note sous **Historique** :

« Le vieil hall de fret fut remplacé en 2015 par un terminal moderne de fret dans la zone 4, au sud-est de l'aéroport. Ce terminal répond aux exigences de l'industrie locale, par exemple celles des entreprises pharmaceutiques. »

Et sous **Perspectives futures**, des projets d'extension du fret express :

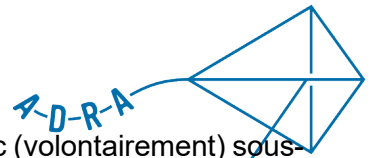
« Dans le domaine du fret, le vieil hall de fret est réaménagé pour les besoins du fret express et les activités de fret express sont regroupées sur un site. »⁴³

De plus, l'aéroport avait annoncé que le Cargo Terminal mis en service en janvier 2015, ne prévoit que 10 à 12 vols d'avions cargo gros porteurs par semaine à terme, au lieu de 4 en 2014. Ce sont cependant des survols très bruyants (75-85dbA). Cette activité devait générer 200 à 300 nouveaux emplois dans les trois ans.

⁴¹ <https://www.latribune.fr/entreprises-finance/services/transport-logistique/l-explosion-du-e-commerce-fait-decoller-le-fret-aerien-902327.html>

⁴² https://www.adra-bale-mulhouse.fr/wp-content/uploads/2022/08/Fret-e-commerce_croissance-LaTribune_20220202.pdf

⁴³ <https://www.euroairport.com/fr/euroairport/entreprise/autoportrait/presentation.html>



Les prévisions modestes pour faire accepter l'extension du fret étaient donc (volontairement) sous-estimées. J. Rämi, directeur en 2007 affirmait : « **Le fret est une activité économiquement marginale et non indispensable pour l'EuroAirport** ».

Le fret aérien se développe

Les avions cargo utilisés pour le fret et le fret express sont de gros avions et souvent vieux (avion passagers réformés et transformés en cargo)⁴⁴. Leur activité est concentrée sur les heures nocturnes, de 5h à 6h et 22h à 24h (départ jusqu'à 24h30). Les mouvements du fret aérien ont explosé ces dernières années et se maintiennent, voir progressent, malgré la COVID-19.

En 2019, 6 vols cargos Fret et Fret Express opéraient quotidiennement à Bâle-Mulhouse, soit environ 35 par semaine. En 2023 6ce sont 8-10 par jour et environ 60 par semaine

Il ne faut jamais se fier aux annonces de l'exploitant ! La même année, l'Euroairport comptabilise 900 emplois liés à l'activité fret.

Augmentation du trafic aérien engendré par le e-commerce

Il est fort probable que le e-commerce et particulièrement l'implantation de nouveaux entrepôts à Belfort Fontaine et à Ensisheim, engendre une augmentation du trafic aérien à Bâle-Mulhouse. **Le projet Eurovia 16 à Ensisheim prévoit un méga entrepôt de 23 mètres de haut et 4 niveaux, soit plus de 190 000 m2 de planchers, sur 16 ha de terres agricoles, stockera 107 000 m3 de produits, matières ou substances combustibles. Cela promet un trafic de centaines de camions et autres véhicules nuit et jour, et une augmentation du trafic aérien à Bâle-Mulhouse.**

L'utilisation du Fret Express permet de réduire les délais d'acheminement en raison de la provenance mondiale des produits proposés. Amazon propose des livraisons Prime en 24h via son partenaire **European Air Transport, filiale de DHL** et son propre réseau d'avion Amazon Air (à ne pas confondre avec **Prime Air**, livraison par drones).

DHL à Bâle-Mulhouse entretient une liaison quotidienne avec le nouveau Hub d'Amazon à Leipzig-Halle. DHL a ouvert en novembre 2020 une nouvelle plateforme logistique sur 5000m² à Illzach près de Mulhouse. Capable de traiter de façon entièrement automatique 6500 colis par jour, DHL possède 40% de part de marché du grand Est.⁴⁵

Sprint Air a deux vols quotidiens vers Cologne/Bonn ou Amazon stationne un Boing 737-800 depuis le 26 octobre 2020 pour alimenter le marché européen. FedEx Liège annonce le 19 janvier 2021 vouloir rapatrier ses activités Fret Express sur Roissy d'où partent 3 vols quotidien vers Bâle-Mulhouse.

Les riverains de l'aéroport de Bâle-Mulhouse seront touchés par une augmentation du trafic du fret aérien, qui se déroule essentiellement pendant la nuit entre 22h et 6h.

Plus généralement, nous sommes tous concernés localement par l'augmentation du trafic sur l'A35/A36 vers la Suisse et l'Allemagne, la concurrence déloyale avec le commerce de proximité, mais aussi globalement à cause de la destruction des emplois (4 emplois détruits pour 1 emploi Amazon précaire crée), l'impact sur le climat, l'évasion fiscale, etc...⁴⁶

L'aéroport ne souhaite pas de repos nocturne entre 23h et 6h, parce qu'il « remettrait en cause le modèle économique et risque de faire partir le Fret Express ». Le modèle de gestion et la stratégie de développement de l'aéroport est le Low-Cost EasyJet (70% des destinations) et le Fret.

L'aéroport de Bâle-Mulhouse pourrait donc bien convenir à la stratégie d'Amazon : heures d'ouverture étendues, porte vers la Suisse et le sud de l'Allemagne.

⁴⁴ **Pourquoi les opérateurs de fret volent-ils sur des avions plus anciens ?**

Simple flying, Nicholas Cummins, 2 juin 2020. https://www.adra-bale-mulhouse.fr/wp-content/uploads/2021/09/Avions_fret_vieux_Simple-flying_20200602.pdf

⁴⁵ <https://strategieslogistique.com/DHL-Express-inaugure-une-nouvelle,10537>

⁴⁶ <https://www.adra-bale-mulhouse.fr/amazon-a-la-conquete-de-la-france-et-de-lalsace/>



26.01.2022

Euroairport Bâle-Mulhouse

Forte dynamique de l'activité Fret, malgré, ou à cause de la pandémie.

En 2021, une augmentation de volume de 10% a été enregistrée pour atteindre 119 300 tonnes (année précédente : 108 500 tonnes, 2019 : 106 100 tonnes). La croissance est particulièrement marquée pour le fret express (+14%/2020), tandis que le fret général progresse de 7% (dont +12% pour le fret tout cargo et +3% pour le fret camionné).

Communiqué de l'Euroairport Bâle-Mulhouse, 26.01.2022⁴⁷

01.02.2022

L'extension du couvre-feu compatible avec le business ?

Depuis le 1^{er} février 2022, un nouvel arrêté d'exploitation a étendu le couvre-feu en limitant les départs programmés à 23 heures. Dans les faits, les dérogations sont nombreuses et de nombreux envols, notamment du fret, ont lieu largement après 23 heures.

« Selon l'étude d'impact économique de l'Euroairport de 2009 (Rapport Steer Davies Gleave⁴⁸), un couvre-feu de 23 heures à 6 heures n'entraînerait aucune perte de passagers. Les compagnies aériennes pourraient "s'adapter" ou "sont susceptibles de s'adapter", y compris Easyjet. Toutefois, l'Euroairport craint une perte de 264 millions de francs suisses étalée sur cinq ans en raison d'un éventuel départ des cargos express. Déménager où ? Dans tous les aéroports environnants, le couvre-feu est désormais plus long qu'à Bâle-Mulhouse. Selon Fedex, il n'y a aucun projet de déménagement. Selon Novartis Suisse, elle n'utilise pratiquement pas l'Euroairport; son fret est acheminé par camion jusqu'à Francfort où il est chargé sur l'avion. Selon David Kaiser de DHL, la grande majorité des expéditions de marchandises ne sont pas destinées à notre région. Les sociétés de fret express ne sont présentes à Bâle qu'en raison des longues heures d'ouverture de 5 à 24 heures et du faible taux des taxes. »

Source : Schutzverband der Bevölkerung um den Flughafen Basel-Mülhausen⁴⁹

Liaisons fret à Bâle-Mulhouse (1^{er} février 2022) :

Berlin 9h00 , EAT/DHL QY880, Airbus A300F4-600 ne vole plus à B-M

Milan 22h05 EAT/DHL, QY4915 Boeing B737-400, im. OELNJ FF 28.09.2000 (21 ans)⁵⁰

Leipzig 22h15 EAT/DHL, QY4909 Boeing B737-400, im. EIHAA FF 22.11.91 (30,2 ans)

Cologne Bonn 22h30 SprintAir, SRN6261, ATR-72-500, im. SPSPF, FF 22.01.2005 (17 ans)

Cologne Bonn 22h45 SprintAir, SRN1997, ATR-72-500, im. SPSPE, FF 03.01.1995 (27,1 ans)

Liège 22h50 Fedex FX6312, Boeing B757-200

Liège 22h50 EAT/DHL FX6312, A306 - A300F4-600 (presque 30 ans)

Bruxelles 22h50 EAT/DHL, QY4907 Boeing B737-400 im. EIJRD, FF 30.06.1991 (30,7 ans)

Roissy CDG 22h55 Fedex, FX5053, B757-200

Leipzig 23h00 EAT/DHL, QY4911 Airbus A300-600 im. DAEAN, FF 17.06.1993 (28,7 ans)

Source : Euroairport, Départs du jour⁵¹

⁴⁷ <https://www.euroairport.com/fr/event/Bilan-2021-la-deuxieme-annee-sous-le-signe-de-la-pandemie,434753.html>

⁴⁸ <https://www.adra-bale-mulhouse.fr/nouvelle-etude-social-economique-de-leuroairport-ni-independante-ni-sincere/>

⁴⁹ <http://schutzverband.ch/zahlenfakten/fakten-in-kuerze/>

⁵⁰ **Airfleets** contains all information on civil aircraft. Covering the majority of manufacturers in the world : <https://www.airfleets.net>

⁵¹ <https://www.euroairport.com/fr/passagers-visiteurs/arrivees-departs/vols/departs.html>



Amazon en Europe s'appuie essentiellement sur [European Air Transport, filiale de DHL](#)⁵²

Question : dans le contexte désastreux actuel, un aéroport ne peut-il pas être tenté par une conversion au fret, surtout s'il dispose d'un énorme entrepôt à une demi-heure d'autoroute non congestionnée en dehors des heures de pointe ?

De façon plus générale, les compagnies aériennes ont déjà réagi à la chute du transport passager et à la perte d'emport de fret embarqué en soute, les avions sont transformés en cargo : Avianor transforme la cabine d'un Boeing 787⁵³.

Ou comme Air Belgium, les compagnies développent la flotte des avions cargos.
[ALERTAVIA, 01.01.2021](#)⁵⁴

28.02.2024

e-entrepôt d'Ensisheim : fin de l'enquête publique sur le Projet Eurovia 16

Depuis 2019 Les amis de la Terre, Alsace Nature, le collectif RUCSSA, dont l'ADRA et Climat 3 frontière font partie,... luttent contre l'implantation d'un méga **entrepôt de e-commerce type Amazon** à Ensisheim.

Si cet entrepôt se réalise, il aura une incidence directe sur le trafic routier et augmentera le fret aérien à Bâle-Mulhouse. Sans parler des nombreux impacts du e-commerce ; destruction d'emploi, surconsommation, artificialisation des sols, climat, ...

Pour mémoire, le recours déposé par les Amis de la Terre et Alsace Nature s'est conclu par un sursis à statuer avec une demande complémentaire sur 2 points : le nom de l'exploitant et les capacités financières et technique d'Eurovia 16. Eurovia 16 project donc a fourni un dossier complémentaire, qui était soumis à Enquête Publique du 7 au 24 février.

On aimerait bien croire que ce n'est pas la fin, mais alors que de nombreux entrepôt projetés ne verront pas le jour (voir ci-après) et que les mouvements militants ont pu fêter de grandes victoires, reste la menace de l'implantation d'un méga entrepôt aux dimensions gigantesques, un des plus grand d'Europe : 190 000 m² de planchers, 23 mètres de haut sur 4 niveaux, sur 16 ha de terres agricoles, 107 000 m³ de produits, matières ou substances combustibles. Cela promet un trafic de centaines de camions et autres véhicules nuit et jour en Alsace vers la Suisse et l'Allemagne, et une augmentation du trafic du fret aérien à Bâle-Mulhouse. Ces chiffres devraient suffire pour prendre la mesure de l'impact destructeur à plus d'un titre d'une telle infrastructure. Et dire qu'on ne peut toujours pas connaître l'exploitant final avec certitude ; Amazon ou Alibaba ? Pourquoi cacher ces deux « monstres » qui veulent engloutissent l'avenir de nos enfants à l'échelle de la planète.

⁵² [https://en.wikipedia.org/wiki/European_Air_Transport_\(Belgium\)](https://en.wikipedia.org/wiki/European_Air_Transport_(Belgium))

⁵³ <https://www.journal-aviation.com/actualites/45773-avianor-gere-la-premiere-conversion-au-monde-d-un-boeing-787-en-preighter>

⁵⁴ <https://www.journal-aviation.com/actualites/air-belgium-annonce-l-arrivee-prochaine-de-quatre-avions-cargo~52305.html>

ASSOCIATION DE DÉFENSE DES RIVERAINS
DE L'AÉROPORT DE BÂLE-MULHOUSE



L'ADRA et les membres du collectif RUCSSA ont déposés des avis défavorables.

e-commerce: dernière manifestation contre le projet d'entrepôt géant

Une dizaine d'opposants au projet d'entrepôt d'e-commerce à Ensisheim ont manifesté ce samedi matin devant la mairie d'Ensisheim, à l'occasion de la clôture de l'enquête publique complémentaire.

L'Alsace, version en ligne, Martine Pellet - 24 févr. 2024

<https://c.lalsace.fr/economie/2024/02/24/derniere-manifestation-contre-le-projet-d-entrepot-geant>



6) GREENWASHING

Le e-commerce fait aussi du Greenwashing pour mieux faire passer l'impact environnemental de ses activités

Une étude d'impact économique et environnementale veut suggérer que le e-commerce est vertueux : « Le e-commerce, une bonne chose pour l'Europe ? »

Oliver Wyman analyse les conséquences économiques et environnementales du e-commerce. Sauf que cette étude est commandée par Amazon et réalisée avec le soutien de l'Institute of Supply Chain Management de l'Université de St Gall : « Étude indépendante commandée par Amazon ». Olivier Wyman, avec le soutien de Logistics Advisory Experts (LAE), un spin-off de l'Institute of Supply Chain Management de l'Université de St Gall, 2021⁵⁵

L'impact carbone du commerce en ligne

Dans cette étude on prétend, sans le démontrer, que « la vente sur Internet de produits non-alimentaires génère en moyenne 400 grammes de CO2 par produit vendu en France contre 600 grammes pour le commerce physique. »

Information reprise par la Fédération du e-commerce et de la vente à distance, FEVAD.

Cette étude est scandaleuse, car elle dit l'inverse de France stratégie sur le sujet⁵⁶ :

1. elle exclue le fret aérien,
2. elle se base sur un report modal intégral (une livraison e-commerce = un trajet AR de voiture évité, ce qui n'est pas réaliste,
3. elle ne tient pas compte des retours gratuits
4. surtout elle exclue l'impact sur l'augmentation de la consommation par la baisse des prix et les livraisons ultra rapides, qui est le premier impact climatique du commerce en général.

Source : Rapport de France Stratégie « Pour un développement durable du commerce en ligne », mars 2021⁵⁷.

L'étude ne mentionne pas que le e-commerce a fait exploser les livraisons express au client et donc le transport et les GES. « Le **transport de marchandises est un contributeur majeur au réchauffement climatique**. S'il représente déjà plus de 10% des émissions de gaz à effet de serre (GES), c'est surtout la trajectoire qui est inquiétante. Les études sont pessimistes. L'International Transportation Forum estimait en 2015 que les **émissions de gaz à effet de serre du fret** seraient amenées à quadrupler entre 2010 et 2050 (<https://bit.ly/3oTNDaq>). Sighthness, 2021⁵⁸.

Dans la presse : L'Alsace, Luc CHAILLOT, 21.11.21, **Journaliste Groupe EBRA**⁵⁹

⁵⁵ <https://www.oliverwyman.com/content/dam/oliver-wyman/v2/publications/2021/apr/is-ecommerce-good-for-europe-french.pdf>

⁵⁶ <https://www.strategie.gouv.fr/publications/un-developpement-durable-commerce-ligne>

⁵⁷ https://www.strategie.gouv.fr/sites/strategie.gouv.fr/files/atoms/files/fs-rapport-pour_un_developpement_durable_du_commerce_en_ligne-11-03-2021.pdf

⁵⁸ <https://sighthness.com/ressources/articles-de-blog/tendance-2021-ecommerce-informer-consommateurs-impact-carbone-livraisons/>

⁵⁹ <https://muckrack.com/luc-chailot/articles>

<https://c.lalsace.fr/economie/2021/11/21/des-colis-toujours-plus-nombreux-mais-de-plus-en-plus-verts>



Livraison en camionnette électrique⁶⁰

Amazon a commandé 1800 camionnettes électriques à Mercedes-Benz en 2020 pour la livraison des derniers kilomètres en Europe. En février 2022, Amazon livrait à D 79576 Weil-am-Rhein avec des diesels.



Amazon-Mercedes-Benz-Electric-Van, credit Amazon

Et que penser des 100.000 vans électriques qu'Amazon veut déployer en partenariat avec Rivian⁶¹ dans le monde avant 2030 pour économiser du CO2. La fuite en avant.

⁶⁰ <https://www.businessgreen.com/news/4019495/amazon-order-800-mercedes-benz-electric-vans-european-delivery-fleet>

⁶¹ <https://www.phonandroid.com/amazon-presente-premier-camion-livraison-100-electrique.html>



7) REVUE DE PRESSE au fil de l'actualité

06.11.2020

Le premier hub européen Amazon Air, à l'aéroport de Leipzig-Halle, est opérationnel

Implanté à l'aéroport de Leipzig-Halle, en Allemagne, le tout premier hub européen d'Amazon Air accueillera deux Boeing 737-800 de marque Amazon, ce qui portera la flotte aérienne opérationnelle totale de la société à plus de 70 avions.

L'Usine Digitale, Aude Chardenon, 06 novembre 2020⁶².

26.01.2021

Tendance pour le Fret Express : vive le e-commerce

DHL Express, porté par l'essor du e-commerce réorganise ses opérations en Europe et va établir une compagnie Cargo en Autriche. L'objectif est de se développer à l'international, notamment en Amérique du Nord et en Asie, pour répondre à la demande croissante de l'e-commerce et du B2B transfrontalier et intercontinental.

Le Journal de l'Aviation, Emilie Drab, 26.01.21⁶³.

2.02.2021

Comment la livraison de colis à domicile transforme l'économie et les villes

2020, année pandémique, aura été celle du paquet. La livraison à domicile est pourtant un luxe pour lequel les consommateurs ne sont pas prêts à payer. Dans l'ombre d'Amazon, les grands opérateurs se livrent une guerre sauvage pour transporter toujours plus près, toujours plus vite.

Pour l'Echo, Laurent Martinet, 2.02.2021⁶⁴.

26.05.2021

Effets de la crise sanitaire

« La crise sanitaire (en 2020) a éclairé la problématique des vols de nuit d'une lumière nouvelle, avec une forte activité fret, par des vols cargos ou des vols mixtes, et, dans une bien moindre mesure, des vols sanitaires ou de rapatriement. Il n'existe actuellement pas d'alternative ferroviaire au transport aérien de courte distance pour les services de messagerie. Les grands logisticiens ne peuvent utiliser que le fret aérien ou camionné entre les grandes métropoles et leurs «hubs» européens d'où partent et arrivent les vols cargos vers l'Asie, les Amériques, le Moyen-Orient et l'Afrique. Le développement du e-commerce a largement contribué à l'augmentation du transport de fret par voie aérienne. »

Rapport 2021 de l'ACNUSA⁶⁵.

28.01.2022

Aerobuzz.fr

Airbus mise aussi sur le Beluga pour surfer sur l'envolée du fret aérien.

⁶² <https://www.usine-digitale.fr/article/le-premier-hub-europeen-amazon-air-a-l-aeroport-de-leipzig-halle-est-operationnel.N1025239>

⁶³ <https://www.journal-aviation.com/actualites/46071-dhl-express-creee-une-nouvelle-compagnie-en-autriche>

⁶⁴ <https://www.pourleco.com/consommation/comment-la-livraison-de-colis-domicile-transforme-leconomie-et-les-villes>

⁶⁵ https://www.acnusa.fr/uploads/media/default/0001/02/1659_acnusa-rapport-annuel-2021-bat-interactif-26052021.pdf



L'explosion du fret aérien donne de l'appétit à Airbus. Après avoir lancé, en 2021, la version fret de son biréacteur long-courrier A350XWB, l'avionneur européen se positionne maintenant sur le marché final.

Jérôme Bonnard, 28.01.22⁶⁶.

02.02.2022

L'explosion du e-commerce fait décoller le fret aérien

Le cargo aérien redécoule depuis le début de la crise sanitaire. Croissance, volume, rentabilité... tous les indicateurs de l'activité fret sont au vert quand le transport de passagers est encore à la peine. Une réussite en temps de crise qui trouve une grande partie de son origine dans l'explosion du commerce en ligne. Phénomène éphémère ou tendance solide et durable ? Les transporteurs croient en la deuxième option et investissent massivement...

Avec une croissance de l'ordre de 30 % en 2021, ... le e-commerce représentait 18 % du cargo avionné en 2021, et devrait atteindre **22 % en 2022**. Parti de 2% en 2010, le poids du e-commerce dans les importations de DHL Express France, ... **atteint 48 % en 2020**.

La Tribune, Léo Barnier, 02.02.2022⁶⁷.

09.02.2022

Amazon, Monoprix, Décathlon et les autres : la France des entrepôts

C'est une lame de fond. Portés par le boom de l'e-commerce, les entrepôts poussent comme des champignons, redessinant une France désertée par les usines... Récit d'une transformation qui fait des vagues.

LesEchos, Laura Berny, 09.02.2022⁶⁸.

23.02.2022

Le lien entre e-commerce et fret aérien (express) est évident

Certains aéroports sont même devenus dépendant de ce modèle économique toxique.

« L'aéroport de Vatry, dans la Marne, sauvé par l'e-commerce chinois

L'aéroport de Paris-Vatry (Marne), à 65 kilomètres de Reims, a atteint en 2021 son record de tonnage en matière de fret aérien. Une revanche, en partie due à la crise du Covid, pour cette « plateforme des champs », fondée il y a 20 ans dans l'incrédulité et parfois pressentie comme le 3e aéroport parisien. »

LeParisien, Pauline Godart, 23.02.2022⁶⁹.

18.05.2022

Le fret aérien se développe au détriment des riverains d'aéroport

« Air France-KLM et CMA CGM nouent une alliance stratégique dans le fret aérien

⁶⁶ <https://www.aerobuzz.fr/transport-aerien/airbus-mise-aussi-sur-le-beluga-pour-surfer-sur-lenvolee-du-fret-aerien/>

⁶⁷ <https://www.latribune.fr/entreprises-finance/services/transport-logistique/l-explosion-du-e-commerce-fait-decoller-le-fret-aerien-902327.html>

L'article intégral : https://www.adra-bale-mulhouse.fr/wp-content/uploads/2022/02/Fret-e-commerce_LaTribune_20220202.pdf

⁶⁸ <https://www.lesechos.fr/weekend/business-story/amazon-monoprix-decathlon-et-les-autres-la-france-des-entrepots-1385563>

L'article intégral : https://www.adra-bale-mulhouse.fr/wp-content/uploads/2022/02/Entrepots_e-commerce_France_LesEchos_20220209.pdf

⁶⁹ <https://www.leparisien.fr/amp/marne-51/fret-aerien-laeroport-de-vatry-dans-la-marne-sauve-par-le-commerce-chinois-23-02-2022-H7KQXD53Z5AC5MC2FDBG2TZEEY.php>



Air France-KLM et CMA CGM ont annoncé mercredi nouer un partenariat stratégique dans le fret aérien qui verra le groupe familial de transport maritime devenir un actionnaire de référence du groupe franco-néerlandais de compagnies aériennes. »
Challenges, Reuters par Tim Hepher et Gus Trompiz, 18.05.2022⁷⁰.

Le futur autour de Roissy est plutôt inquiétant en particulier la nuit !

« Beaucoup de signaux depuis quelques mois laissent penser que Paris chez de CDG pourrait devenir le hub privilégié de tous les opérateurs de fret en Europe. C'est déjà le seul grand aéroports européens qui n'a pas fait de restrictions sur les vols de nuit. Nous voyons aujourd'hui comme cela attire les opérateurs et donc à très court terme une augmentation du nombre de vols de nuit.

Air France et l'un des leaders mondiaux du fret maritime CMA CGM sont en train d'imaginer des nouveaux systèmes de transit de fret ! DHL au mois d'octobre avait déjà inauguré des nouvelles installations à CDG, investissement de 170 millions d'euros.

Le futur autour de Roissy est plutôt inquiétant en particulier la nuit ! »

Alain Peri, vice-président de l'Advocnar, le 19.05.2022.

3.08.2022

Pourquoi la zone aéroportuaire de Roissy est devenue l'eldorado de la logistique

ROISSY, UNE VIE SOUS LES AVIONS (6/10).

« Les entrepôts logistiques ne cessent de s'étendre en bordure de la zone aéroportuaire de Roissy-CDG. Pour **Adeline Heitz**, urbaniste au Cnam, la zone réunit toutes les conditions pour l'expansion de ces nouveaux géants de la distribution.

Jusqu'où s'arrêtera l'étalement des entrepôts logistiques autour de Roissy-CDG ? Les investissements massifs affluent et le nombre de m² dédiés au stockage de marchandises explose autour de la zone aéroportuaire. Dernièrement, l'allemand **DHL Express** a inauguré sa nouvelle plateforme à 170 millions d'euros, et l'américain Fedex Express a lui déboursé 220 millions d'euros pour consolider son hub européen.

Pour expliquer cet exceptionnel développement, Adeline Heitz, urbaniste au Conservatoire national des arts et métiers (Cnam), a isolé une série de facteurs qui, pris conjointement, expliquent pourquoi les alentours de Roissy-CDG sont si prisés »

LesEchos, Hugo Robert, 3.08.2022⁷¹.

La publication d'Adeline Heitz, « Hétérogénéité des installations logistiques : un enjeu pour une meilleure compréhension et planification de la localisation des installations logistiques, 18.01.2019 »⁷².

4.10.2022

Zoom sur le fret aérien et ses conséquences

Voici une analyse synthétique sur le monde du fret aérien. Cet article reprend le contenu d'un atelier présenté lors de « l'AviAction Conférence » organisée à Lille du 5 au 9 octobre 2022 par le réseau Stay Grounded (Rester sur terre) qui réunit des collectifs en lutte à travers le monde contre des projets de développement aérien⁷³.

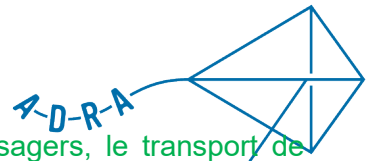
⁷⁰ https://www.challenges.fr/finance-et-marche/air-france-klm-et-cma-cgm-s-allient-dans-le-fret-aerien_813603

⁷¹ <https://www.lesechos.fr/pme-regions/ile-de-france/pourquoi-la-zone-aeroportuaire-de-roissy-est-devenue-leldorado-de-la-logistique-1780246>

⁷² <https://ettr.springeropen.com/articles/10.1186/s12544-018-0341-5>

Extraits en français : https://www.adra-bale-mulhouse.fr/wp-content/uploads/2022/08/Roissy_Etude_installations_logistiques_A-Heitz_20190118.pdf

⁷³ <https://stay-grounded.org/>



« Le trafic aérien mondial a beau être dominé par le transport de passagers, le transport de marchandises (le fret) en constitue néanmoins une proportion importante et – jusqu'il y a peu – croissante. Cette évolution a notamment été dopée ces dernières années par l'essor du commerce électronique, ajoutant de nouvelles problématiques à celles que soulevait déjà cette industrie largement méconnue. » Lire la suite⁷⁴.

GRESEA, par Cédric Leterme⁷⁵, le 4.10.2022

15.11.2022

Doublement du marché du fret sur 20 ans avec une croissance moyenne de 4 % par an

Normal qu'une entreprise comme Boeing veuille croire à une forte croissance du secteur. C'est le monde économique qui fonctionne comme avant la pandémie et en plus porté par le développement de l'Asie. Droit dans le mur, jusqu'à quand ?

L'avenir radieux des avions-cargos et du fret aérien

« L'envolée du fret aérien déclenché par la crise du Covid ne semble pas devoir retomber, comme en témoignent les commandes record d'avions-cargos passées en 2022. Selon Boeing, sa croissance restera plus forte que celle du trafic passager au cours des vingt prochaines années, tirée par des tendances de fond. »

LesEchos, Bruno Trévidic, 15.11.2022⁷⁶

29.11.2022

DHL Express : son hub de Paris-CDG parfaitement rodé pour les pics de fin d'année

Même si Amazon a renoncé à quelques projets de construction d'entrepôts en France en 2021-2022, l'économie du fret express continue son expansion. La stratégie n'a pas changé.

« Un an après son inauguration en octobre 2021, le hub de DHL Express à l'aéroport Paris-Charles de Gaulle est parfaitement rodé. À l'approche des fêtes de Noël, il est fin prêt pour faire face aux pics d'activités. DHL Express estime que son hub traitera plus de 115 000 colis chaque jour durant la semaine la plus dense du 12 décembre !

Depuis son ouverture en octobre 2021, plus de 21 millions de colis ont transité par ce hub ultramoderne pour être acheminés partout en France et dans le monde en empruntant une cinquantaine de vols par jour. »

Air Journal, 22.11.2022⁷⁷

15.12.2022

L'IATA s'inquiète de la croissance de la flotte cargo dans un contexte de ralentissement de la demande

« Les commandes d'avions cargo neufs ou issus de la conversion d'avions passagers se sont multipliées ces derniers mois, tandis qu'Airbus et Boeing ont lancé de nouveaux dérivés de leurs programmes phares, le secteur voulant non seulement rajeunir sa flotte mais aussi surfer sur la vague du succès connu par le secteur cargo durant la crise sanitaire. Cela préoccupe l'IATA. L'association internationale du transport aérien constate en effet une baisse très nette des volumes de marchandises et un fort ralentissement de la croissance des yields dans le domaine avec le retour en vol des avions de transport de passagers. »

Journal de l'Aviation, Emilie Grab, 15.12.22⁷⁸

⁷⁴ <https://gresea.be/Zoom-sur-le-fret-aerien-et-ses-consequences?fbclid=IwAR1JcZJpIm6N96ov1G8hA46MDkpFM4TakNxaX35CwHwus2RzxCo1-TeoO7k>

⁷⁵ <https://gresea.be/Cedric-Leterme>

⁷⁶ <https://www.lesechos.fr/industrie-services/tourisme-transport/lavenir-radieux-des-avions-cargos-et-du-fret-aerien-1878838>

⁷⁷ <https://www.air-journal.fr/2022-11-22-dhl-express-son-hub-de-paris-cdg-fin-pret-pour-les-fetes-de-fin-dannee-5244257.html>

⁷⁸ <https://www.journal-aviation.com/actualites/46839-l-iata-s-inquiete-de-la-croissance-de-la-flotte-cargo-dans-un-contexte-de-ralentissement-de-la-demande>



Même constat dans Air Journal....

16.01.2023

IATA : le fret aérien ralentit

« L'Association du transport aérien international (IATA) a publié ses données sur les marchés mondiaux de fret aérien pour novembre 2022, indiquant que la demande a « fléchi » en raison des difficultés économiques persistantes ».

Europe:

« Les compagnies aérienne d'Europe ont enregistré une baisse de 16,5% des volumes de fret en novembre, comparativement à novembre 2021. Il s'agit d'un résultat amélioré par rapport à octobre (-18,8%), ce qu'on attribue au renforcement des commandes d'exportations en Allemagne. Les compagnies aériennes de la région sont encore affectées par la guerre en Ukraine. Les taux élevés d'inflation, notamment en Turquie, affectent aussi les volumes. La capacité a diminué de 6,6% en novembre, par rapport à novembre 2021. » Air Journal, Thierry Blancmont, le 11.01.2023

Evidement, régionalement, la situation des aéroports peut varier. A Bâle-Mulhouse la baisse du fret aérien n'est que de -8%. Il a augmenté de 10% par rapport à 2019 (estimation basée sur les chiffres de septembre 2022).

05.01.2023

Amazon supprime 18.000 emplois, quel impact en Europe ?

« Le géant du commerce électronique Amazon a annoncé mercredi soir qu'il allait supprimer « un peu plus de 18.000 » emplois, y compris en Europe, nouveau signe majeur des difficultés du secteur de la technologie aux États-Unis. »

Courrier Picard, par AFP, 5.01.2023⁷⁹

03.04.2023

Amiens Méaulte, APRC Group abandonne.

Le projet de plateforme de logistique de stockage de marchandise porté par APRC Group à l'aéroport Amiens-Henry Potez est abandonné. Le projet portait sur l'achat de deux terrains de 70 hectares et 140.000m² d'entrepôt, remontait à 2019. APRC Group projetait de faire de Méaulte « le premier aéroport de fret européen ». Pitoyable avec un investissement de 150 millions d'euros ! Pitoyable.

Source, Courrier Picard, Emmanuelle Bobineau 3.04.2023⁸⁰

16.06.2023

La pertinence des études économiques

Emplois à l'aéroport de Liège : les chiffres et ce qu'on leur fait dire

Face aux critiques croissantes concernant l'impact de son développement, l'aéroport de Liège a financé deux études démontrant l'importance de son rôle en matière de création d'emplois et d'activités économiques. Ce faisant, il suggère que l'on peut continuer de sacrifier l'environnement sur l'autel de l'économie. Mais, pire encore, il le fait en promouvant une lecture partielle et partielle de la réalité – sous couvert « d'objectivité scientifique ».

Gresea, Cédric Leterme, 13.06.2023⁸¹

30.08.23

⁷⁹ <https://www.courrier-picard.fr/id375778/article/2023-01-05/amazon-supprime-18000-emplois-quel-impact-en-europe>

⁸⁰ <https://www.courrier-picard.fr/id402492/article/2023-04-03/meaulte-le-projet-de-plateforme-daprc-group-laeroport-amiens-henri-potez>

⁸¹ <https://gresea.be/Emplois-a-l-aeroport-de-Liege-les-chiffres-et-ce-qu-on-leur-fait-dire>



La lutte contre les e-entrepôt et les routes continue.

Forte de plusieurs victoires, la coalition contre les entrepôts Amazon s'élargit à tous les entrepôts logistiques. Des collectifs partout en France vont lutter ensemble pour empêcher l'artificialisation de milliers d'hectares.

Reporterre, Laury-Anne Cholez, 30.08.2023

<https://reporterre.net/Une-coalition-contre-la-folle-expansion-des-entrepots-logistiques>

24.01.2024

Le fret aérien en hausse de 10,8 % en 2023

L'Association du transport aérien international (IATA) a publié⁸² ses données sur les marchés mondiaux de fret aérien, qui indiquent que le trafic de fret a rebondi en 2023 et que le quatrième trimestre a été particulièrement fort malgré les incertitudes économiques. Pour l'ensemble de l'année, la demande a atteint un niveau légèrement inférieur à 2022 et 2019.

IATA Communiqué No 5, 31 janvier 2024 (Genève)

18.02.2024

La financiarisation de l'immobilier logistique se poursuit « Entrepôts logistiques : un empire en expansion ».

Une Enquête de Reporterre sur diffusée en partenariat avec l'émission *La Terre au carré*⁸³, de Mathieu Vidard sur France Inter.

- Bâtiments vides, spéculation... Le business des entrepôts logistiques⁸⁴

- Les entrepôts logistiques, le Far West du marché de l'immobilier⁸⁵

Reporterre, Léa Guedj et Cha Gonzalez, 14 Février 2024

28.02.2024

Galaxus s'implante à Neuenburg

Le Géant du commerce en ligne Suisse, Digitec Galaxus, projette un e-entrepôt d'environ 90.000m² en Allemagne. Comme l'extension en Suisse est freinée par l'administration et les opposants locaux, cette filiale de Migros a trouvé un terrain idéalement placé sur le flux des produits entre Bale, Freiburg et Mulhouse pour desservir la Suisse du Nord⁸⁶ à partir de 2025. Les livraisons express en 24 heures seront possibles. De cette nouvelle base, il pourra également étendre son commerce en Europe.

Comparé aux projets Amazon en Alsace, où deux implantations ont été rejetées à Bar et Belfort, ce projet impressionne par sa taille et la proximité avec Ensisheim.

Le journal L'Alsace informe avec trois mois de décalage⁸⁷.

06.03.2024

Le fret aérien explosé par le e-commerce

Le rôle toxique des détaillants en ligne chinois Shein et Temu

⁸² IATA Communiqué No 5, 31 janvier 2024 :

<https://www.iata.org/contentassets/942087a139c5485b9697a7aab2572840/2024-01-31-01-fr.pdf>

⁸³ La Terre au carré: <https://www.radiofrance.fr/franceinter/podcasts/la-terre-au-carre/la-terre-au-carre-du-mardi-13-fevrier-2024-8516140>

⁸⁴ <https://reporterre.net/Pourquoi-les-entrepots-logistiques-poussent-comme-des-champignons>

⁸⁵ <https://reporterre.net/Entrepots-logistiques-un-etalement-en-toute-opacite>

⁸⁶ Logistik Heute, 28.02.2024 : <https://logistik-heute.de/news/galaxus-schweizer-onlinehaendler-plant-logistikzentrum-neuenburg-am-rhein-90262.html>,

Chanel Partner, 29.02.2024 : <https://www.chanelpartner.de/a/galaxus-plant-drittes-lager-in-deutschland,3617730>

⁸⁷ L'Alsace, 15.05.2024 : <https://c.lalsace.fr/economie/2024/05/14/galaxus-va-s-implanter-a-neuenburg>



En 2023, les détaillants de mode en ligne chinois Shein⁸⁸ et Temu⁸⁹ envoyaient chaque jour environ un million de colis aux États-Unis et en Allemagne. Basé sur un modèle économique de e-commerce agressif, les livraisons sous 48 heures ne sont plus vendus via des centres logistiques ou des entrepôts locaux, mais directement aux clients depuis la Chine. Nul doute que ces entreprises chercheront rapidement à créer leurs propres entrepôt et circuits logistiques en Europe et aux États-Unis.

Les produits, « qui ne coûtent généralement que quelques euros », encombrant les circuits logistiques du fret aérien et font grimper les prix. Sans parler de la destruction de la planète.

Temu et Shein : les prestataires chinois encombrant le marché du fret aérien

Nouvelles du Monde, le 22.02.2024 (Source Journal du Handelsblatt)⁹⁰.

« Les détaillants en ligne chinois Shein et Temu provoquent des goulots d'étranglement dans le transport aérien mondial et des coûts de fret plus élevés.

Selon un rapport du Congrès américain de juin 2023, les deux entreprises envoient chaque jour environ 600 000 colis aux États-Unis et 400 000 en Allemagne...

À la fin de l'année dernière, la demande chinoise en matière de transport aérien mondial est montée en flèche. Comme l'a déclaré un expert en logistique à l'agence de presse Reuters, deux sociétés en sont responsables : Temu et Shein... Cela crée des goulots d'étranglement dans le transport aérien et des coûts de fret plus élevés.

Selon le Handelsblatt, Temu essaierait par exemple de louer lui-même des avions. L'entreprise recherche également des intermédiaires en Amérique et en Europe. Shein utilise même déjà des entrepôts aux États-Unis. Selon le rapport, les logisticiens s'attendent à ce que la forte demande se poursuive pendant une période plus longue. »

Un modèle économique destructeur de la planète :

Les émissions de gaz à effet de serre du fret aérien en hausse de 25 % depuis 2019

La flèche dans le fret aérien en raison des attentes des acheteurs en matière de livraison rapide et de changement dans l'économie post-pandémique, affirment les chercheurs

The Guardian, 26.06.2024 (en anglais)⁹¹

https://www.theguardian.com/environment/article/2024/jun/26/air-freight-greenhouse-gas-emissions-increase-post-pandemic-economy?CMP=Share_AndroidApp_Other

8) CONCLUSION

Il suffit de se reporter aux rubriques concernant les aéroports pour constater que, malgré la crise mondiale de la COVID-19 et la crise dramatique du changement climatique, le fret n'a jamais cessé de se développer. Et il poursuit son envol destructeur

« Jamais les riverains (bruit), les protecteurs de l'environnement (pollution) et les défenseurs de l'emploi durable n'ont été si proches »

⁸⁸ Shein Wikipédia : [https://fr.wikipedia.org/wiki/Shein_\(soci%C3%A9t%C3%A9\)](https://fr.wikipedia.org/wiki/Shein_(soci%C3%A9t%C3%A9))

⁸⁹ Temu Wikipédia : « La plate-forme (Internet) permet aux fournisseurs basés en Chine de vendre et d'expédier directement aux clients sans avoir à s'appuyer sur des entrepôts dans le pays de destination » [https://fr.wikipedia.org/wiki/Temu_\(march%C3%A9\)](https://fr.wikipedia.org/wiki/Temu_(march%C3%A9))

⁹⁰ Nouvelles du Monde, 22.02.24 : <https://www.nouvelles-du-monde.com/temu-et-shein-les-prestataires-chinois-encombrant-le-marche-du-fret-aerien/>

⁹¹ The Guardian, 26.06.2024 (en anglais) :

https://www.theguardian.com/environment/article/2024/jun/26/air-freight-greenhouse-gas-emissions-increase-post-pandemic-economy?CMP=Share_AndroidApp_Other

ASSOCIATION DE DÉFENSE DES RIVERAINS
DE L'AÉROPORT DE BÂLE-MULHOUSE

dans leur lutte pour un monde vivable contre le changement climatique. »



Bruno Wollenschneider
Président